

Montageanleitung

*** für den Fachbetrieb ***

Lieferumfang:



Bergeösen (verstärkte Abschleppösen)

geeignet für den Mercedes Vito / V-Klasse 447

Montageanleitung

TA-V2-609-10-002/MA

Stand: 25.04.2023



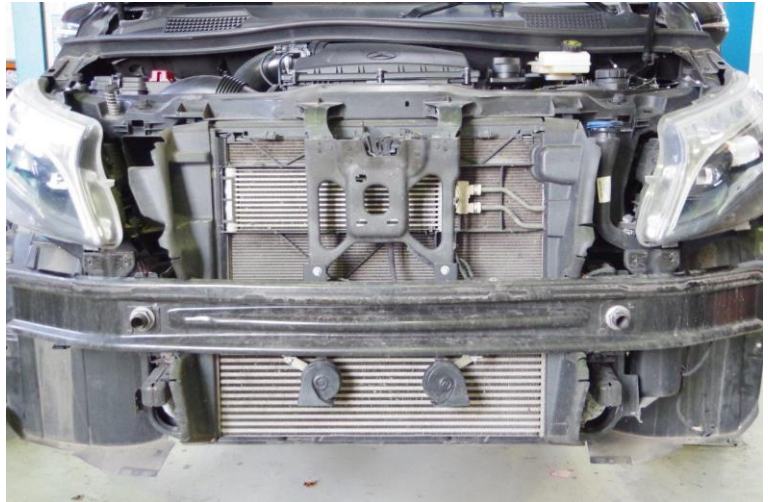
Pos.-Nr. / Teil.-Nr.	Stk	Artikelnummer Bezeichnung
10.1	1	Teil-Nr. TA-V2-609-29-002 Gabeschlüssel SW 36
10.2	2	Teil-Nr. A126 987 03 44 Gummi-Deckel
10.3	1	Teil-Nr. A24-30 Schraubensicherung, flüssig
20.0	2	TA-V2-609-20-002 Öse
30.1	2	TA-V2-609-31-002 Basishülse
30.2	1	TA-V2-609-32-001 Hülse
30.3	1	DIN 912 M10 x 150 – 8.8 Zn Zylinderschraube mit Innensechskant
40.1	1	TA-V2-609-41-002 Vertikalbolzen mit Sechskantmutter M10 (verstemmt)
40.2	1	TA-V2-609-42-001 Unterlagplatte
40.4	1	DIN 6921 M10 x 25 – 8.8 Zn Sechskantschraube

Hinweis: Die Positionsangaben links und rechts gelten in Fahrtrichtung.

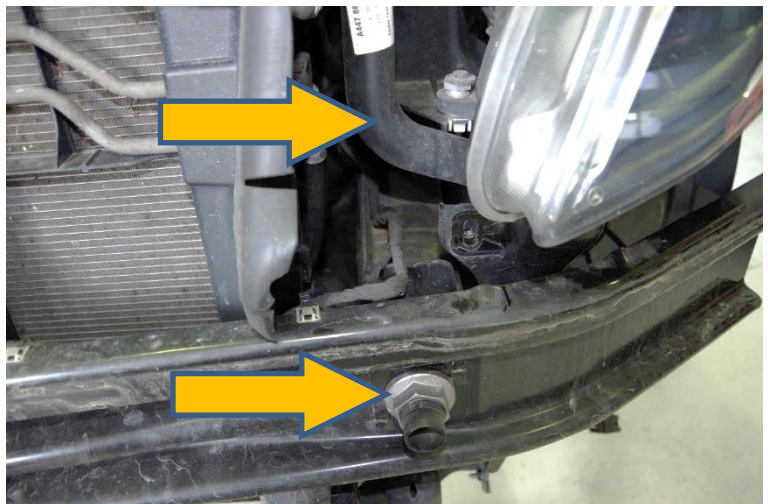
Die Montagearbeiten für die linke und rechte Bergeöse sind zum Teil unterschiedlich. Auch werden die Bauteile 30.2, 30.3, 40.1, 40.2 und 40.4 nur für die linke Bergeöse benötigt. Der Grund liegt in der Unterschiedlichen Ausführung und Festigkeit des vorderen Längsträgerabschlusses.

Montage:

- 1) Frontschürze demontieren



- 2) Zwei Sechskantmuttern SW 36 demontieren, Prallelement abnehmen



- 3) Einfüllstutzen des Wischwasserbehälters demontieren

Bergeösen (verstärkte Abschleppösen)

geeignet für den Mercedes Vito / V-Klasse 447

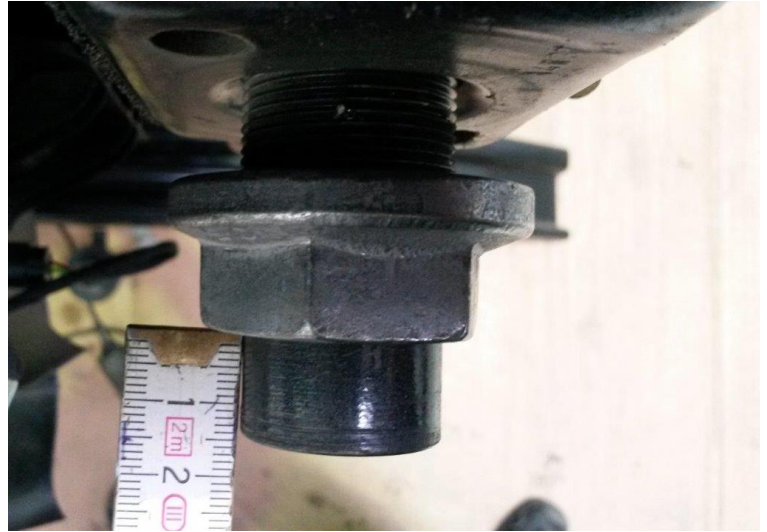
Montageanleitung

TA-V2-609-10-002/MA

Stand: 25.04.2023



- 4) An beiden Längsträgern den Zylindrischen (glatten) Teil der Gewindehülse um 15 mm kürzen (absägen). Die Schnittkanten sollen rechtwinklig zum jeweiligen Außendurchmesser sein (nicht Schräg abgeschnitten!).



Schnittkanten entgraten und gegen Korrosion versiegeln.



Bergeösen (verstärkte Abschleppösen)

geeignet für den Mercedes Vito / V-Klasse 447

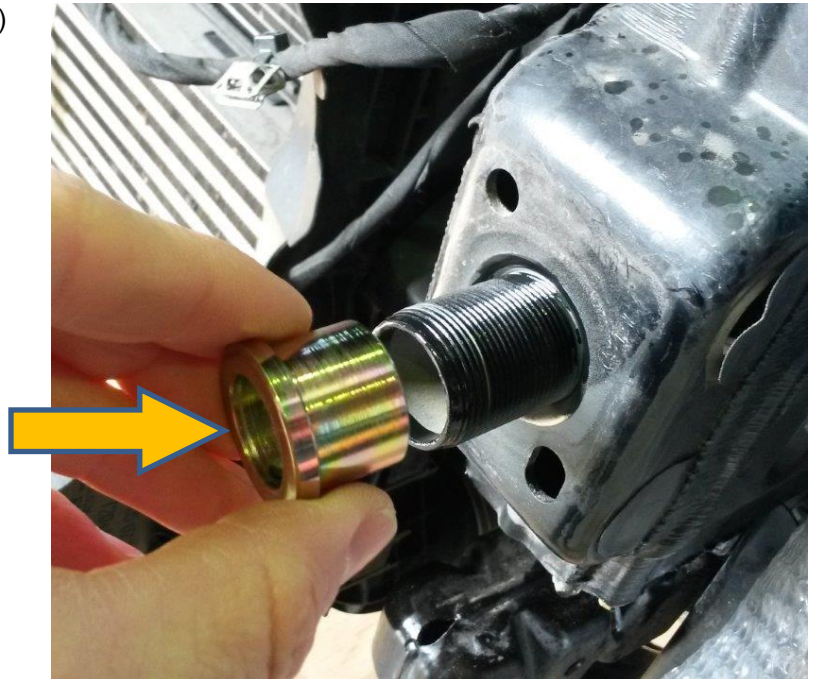
Montageanleitung

TA-V2-609-10-002/MA

Stand: 25.04.2023



- 5) Am linken Längsträger die Hülse (Teil 30.2) vorne in den gekürzten Rohrstützen einpressen. Am rechten Längsträger wird keine Hülse benötigt.



Bergeösen (verstärkte Abschleppösen)

geeignet für den Mercedes Vito / V-Klasse 447

Montageanleitung

TA-V2-609-10-002/MA

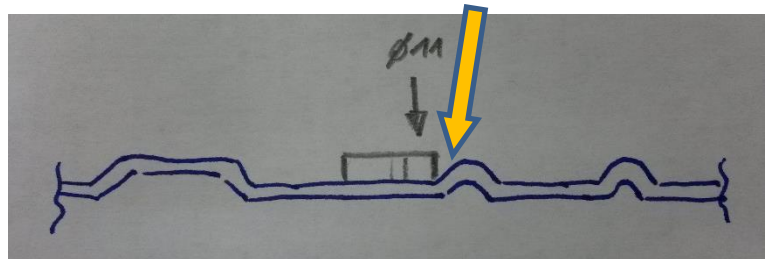
Stand: 25.04.2023

- 6) Am linken Längsträger die Unterlagplatte (Teil 40.2) wie abgebildet mittig an der Sicke anlegen.

Das Bild zeigt die Sicht von vorne auf den in Fahrtrichtung linken Längsträger.



Sicht von links: Unterlagplatte (Teil 40.2) bis an Sicke schieben, siehe Skizze.



Loch anzeichnen:



...und Ø 11 bohren. Bohrung gegen
Korrosion versiegeln.



Bergeösen (verstärkte Abschleppösen)

geeignet für den Mercedes Vito / V-Klasse 447

Montageanleitung

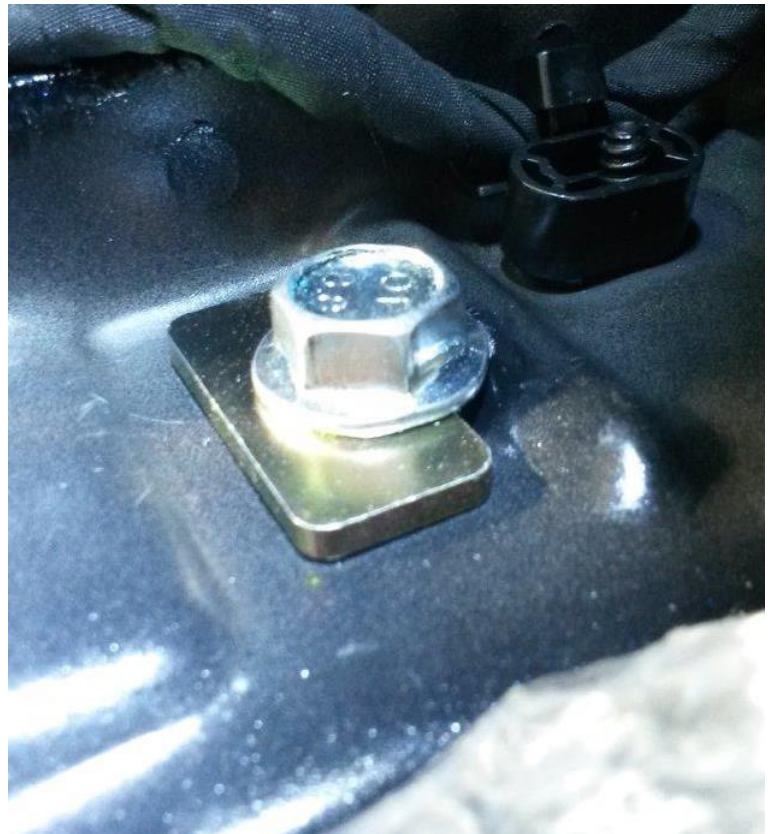
TA-V2-609-10-002/MA

Stand: 25.04.2023

- 7) Vertikalbolzen (Teil 40.1) von unten in die vorhandene Öffnung im linken Längsträger stecken. So positionieren, dass die obere Erhebung „Feder“ in die Sicke „Nut“ des Längsträgers ragt. Das Gewinde M 10 muss durch das neu gebohrte Loch \varnothing 11 von oben sichtbar sein.



- 8) Unterlagplatte (Teil 40.2) auf Längsträger auflegen, Sechskantschraube (Teil 40.4) von oben locker eindrehen und mit Schraubensicherung (Teil 10.3) sichern. Schraube noch nicht festziehen!



Bergeösen (verstärkte Abschleppösen)

geeignet für den Mercedes Vito / V-Klasse 447

Montageanleitung

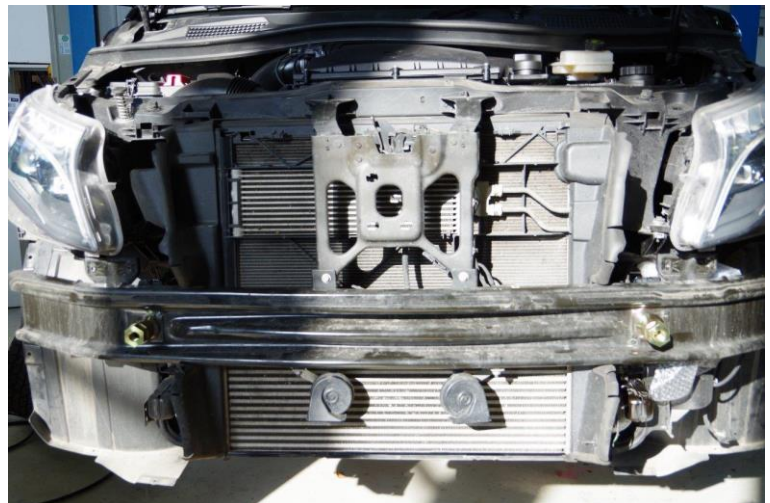
TA-V2-609-10-002/MA

Stand: 25.04.2023

- 9) Zylinderschraube M 10 x 150 (Teil 30.3) von vorne durch die Hülse (Teil 30.2) durchstecken, in Vertikalbolzen (Teil 40.1) einschrauben und mit Schraubensicherung (Teil 10.3) sichern. Schraube noch nicht festziehen!
- 10) Sechskantschraube (Teil 40.4) mit Drehmoment ($M_a = 46 \text{ Nm}$) anziehen.
- 11) Zylinderschraube M 10 x 150 (Teil 30.3) mit Drehmoment ($M_a = 46 \text{ Nm}$) anziehen.



- 12) Prallelement auf Gewindehülsen aufstecken und mit den beiden Basishülsen (Teil 30.1) festschrauben.



Bergeösen (verstärkte Abschleppösen)

geeignet für den Mercedes Vito / V-Klasse 447

Montageanleitung

TA-V2-609-10-002/MA

Stand: 25.04.2023



- 13) Einfüllstutzen des Wischwasserbehälters und Frontschürze wieder montieren.
- 14) Den Deckel der originalen Abschleppöse mittig vorbohren (Ø 5 mm, ca. 28 mm vom Rand).



Bergeösen (verstärkte Abschleppösen)

geeignet für den Mercedes Vito / V-Klasse 447

Montageanleitung

TA-V2-609-10-002/MA

Stand: 25.04.2023



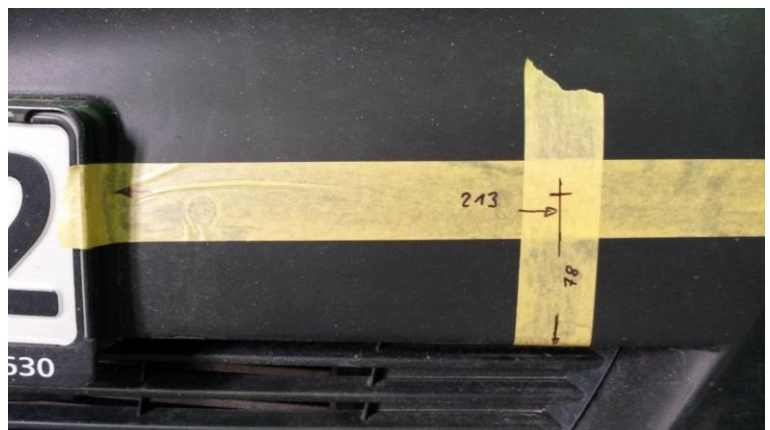
- 15) Position der Bohrung $\varnothing 5$ der rechten Seite ausmessen und auf der Frontschürze auf die linke Seite übertragen.



Die Maße sind in etwa:

Horizontal: ca. 213 mm vom Rand des Kennzeichenaufnahme

Vertikal: ca. 78 mm von der unteren Kante der Schürze (mit Anschlag gemessen), siehe Abbildung →



Bergeösen (verstärkte Abschleppösen)

geeignet für den Mercedes Vito / V-Klasse 447

Montageanleitung

TA-V2-609-10-002/MA

Stand: 25.04.2023



- 16) Bohrung Ø 40 mm in den Deckel der originalen Abschleppöse und in die Kunststoffschürze einbringen.



- 17) Bergeösen (Teil 20.0) probeweise montieren.



- 18) Bergeösen demontieren und Gummi-Deckel (Teil 10.2) montieren.



Bergeösen (verstärkte Abschleppösen)

geeignet für den Mercedes Vito / V-Klasse 447

Montageanleitung

TA-V2-609-10-002/MA

Stand: 25.04.2023



Nutzung der montierten Bergeösen auf öffentlichen Straßen nur zum Abschleppen erlaubt!

Zur Benutzung bis Anschlag eindrehen und mit Gabelschlüssel (Teil 10.1) handfest anlegen. Ösen waagrecht drehen.

Empfehlung: zum Bergen immer beide Ösen verwenden und mit einem Hebegurt/Schlinge (eff. Länge min. 3 m, zulässige Belastung des einfachen Gurts mindestens 3000 kg) und zwei 5/8“ Ankerschäkeln (zul. Belastung mindestens 3250 kg) ein „V“ bauen. Dadurch wird die Last symmetrisch und pro Seite halbiert eingeleitet.

Den eigentlichen Bergegurt /-seil dann mittels 7/8“ Kettenschäkel in diesen V-Gurt einhängen.

Das Prallelement des Vito/der V-Klasse ist konstruktionsbedingt nicht sehr steif gegenüber vertikalen Kräften: (z.B. nach oben) hier aufpassen! Falls durch ein zweites Fahrzeug geborgen wird, muss unbedingt ein Kinetik-Seil verwendet werden, um evtl. Kraftspitzen gering zu halten!

Hinweis: Um eine einwandfreie Funktion und Qualität unserer Komponenten zu gewährleisten, muss deren Einbau nach den Volkswagen Herstellervorgaben in einer Fachwerkstatt vorgenommen werden. Die Fa. TERRANGER Products GmbH haftet nicht für Schäden und deren Folgen, die durch Nichtbeachtung oder Unkenntnis dieser Vorgaben entstehen. Bei nicht korrekt durchgeführten Einbauten entfällt jegliche Garantie.

Der Einbau darf nur von Fachpersonal mit den von uns gelieferten Materialien durchgeführt werden!

Wir weisen darauf hin, dass beim Einsatz des Fahrzeugs auf Schlechtwegstrecken, insbesondere abseits der Straße, naturgemäß mit erhöhtem Verschleiß zu rechnen ist. Mit solchem erhöhten Verschleiß ist auch zu rechnen bei Umbauten eines Fahrzeuges z.B. mit größeren Rädern, Anbauten mit höherem Gewicht, Höherlegung o.Ä. In solchen Fällen, in denen der Fahrzeughersteller nach erfolgtem Umbau die Gewährleistung bzw. Garantie ablehnt, bestehen unsererseits ebenfalls keine Gewährleistungsansprüche außerhalb unseres Lieferumfangs. Es gelten unsere AGB, die Sie mit dem Kauf des Produkts bereits erhalten haben.