

## Lufführung durch die Frontschürze des VW T6.1 Multivan und California



zur Erweiterung der

Schutzplatte TA-T6-701-10-001 aus Aluminium zur Montage unter Motor und Getriebe.



**TERRANGER Products GmbH** . Industriestraße 4 . 74933 Neidenstein  
Fon +49 (0) 7263 . 3305 . E-Mail: [shop@terranger-products.de](mailto:shop@terranger-products.de) . [www.terranger-products.de](http://www.terranger-products.de)

\*Die Luftführung ist zwingend erforderlich beim Volkswagen Transporter T6.1 mit motornaher Abgasreinigung (MAR). Diese Fahrzeuge verfügen ab Werk über eine Geräuschdämmwanne (Kunststoffabdeckung) unter dem Motor mit nach unten offenem Luftkanal.

Nachfolgend sind beide Abdeckungen gezeigt:

Geräuschdämmwanne ohne Luftkanal  
Luftführung nicht erforderlich

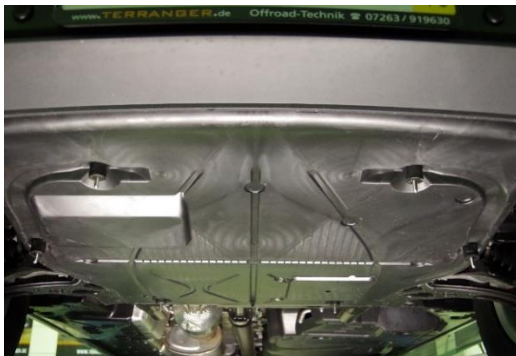


Abb. Kunststoffabdeckungen ohne Luftkanal im eingebauten Zustand

Geräuschdämmwanne mit Luftkanal  
**Luftführung zwingend erforderlich!**



Abb. Kunststoffabdeckungen mit Luftkanal im eingebauten Zustand



Abb. Kunststoffabdeckungen ohne Luftkanal im ausgebauten Zustand

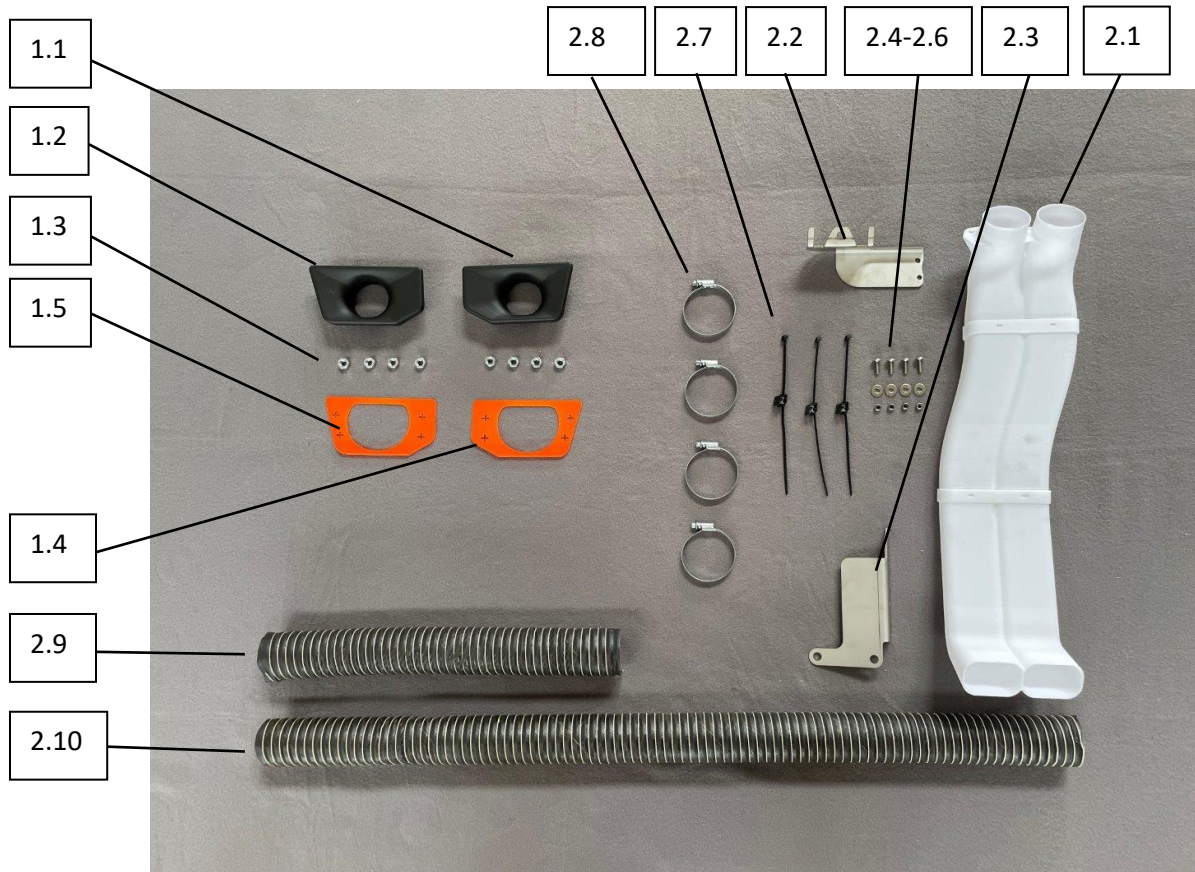


Abb. Kunststoffabdeckungen mit Luftkanal im ausgebauten Zustand

Die Luftdüsen Pos 1.1 und Pos.1.2 passen nur auf die Frontschürze des VW T6.1 Multivan und California.  
Diese passen nicht auf die Frontschürze des Transporters!



**Lieferumfang:**



Teil Nr.	Menge	Bezeichnung	Zeichn.-Nr. / Art.-Nr.
1.1	1	Luftdüse, links, aus PA12, Oberfläche schwarz matt lackiert	TA-T6-702-23-008-s
1.2	1	Luftdüse, rechts, , aus PA12, Oberfläche schwarz matt lackiert	TA-T6-702-23-008
1.3	8	Sechskantmutter	DIN 934 M8 - Zn
1.4	1	Bohrschablone, links, aus PETG orange	TA-T6-702-23-008-s-k
1.5	1	Bohrschablone, rechts, aus PETG orange	TA-T6-702-23-008-k
2.1	1	Luftkanal, 3 teilig, gesteckt, aus PA12	TA-T6-702-25-R10
2.2	1	Blechteil A, Luftführungsrohr, rostfreier Edelstahl	TA-T6-702-25-BA2
2.3	1	Blechteil C, Luftführungsrohr, rostfreier Edelstahl	TA-T6-702-25-BC2
2.4	4	Flanschkopfschraube	ISO 7380 M5x16 - A2
2.5	4	Scheibe	DIN 9021 Ø5,4 A2
2.6	4	Sicherungsmutter	M5 A2 DIN 985
2.7	3	Kabelbinder mit Befestigungsclip L 200 x B 4,8 mm schwarz	19565
2.8	4	Schlauchschnelle Torro S 40-60/9 C7 W1	2000000150946
2.9	1	Belüftungsschlauch 51mm Typ 1, 40 cm lang	3398-1051
2.10	1	Belüftungsschlauch 51mm Typ 1, 90 cm lang	3398-1051

**Montage:**

- 1) Originale Geräuschdämmwanne demontieren. (VW Teile Nr: 7LA 825 453-A, VW Bezeichnung: Dämpfung)  
Dazu sechs Sechskantschrauben M8 herausdrehen und die Geräuschdämmwanne entfernen.





- 2) Hinweis: Verfügt der Motor über keine Geräuschkapselung der Ölwanne (wie nachfolgend dargestellt) muss diese nachgerüstet werden, da sonst der Temperatureintrag in den Luftkanal zu hoch ist.



VW Teile Nr: 04L 103 660 Q  
VW Bezeichnung: Deckel

Die nachfolgenden Abbildungen zeigen dem Motor immer mit Geräuschkapselung.

- 3) Bohrschablone (Teil 1.4 und 1.5) jeweils links und rechts vom Kennzeichen positionieren und Ausschnitt und Bohrungen anzeichnen.

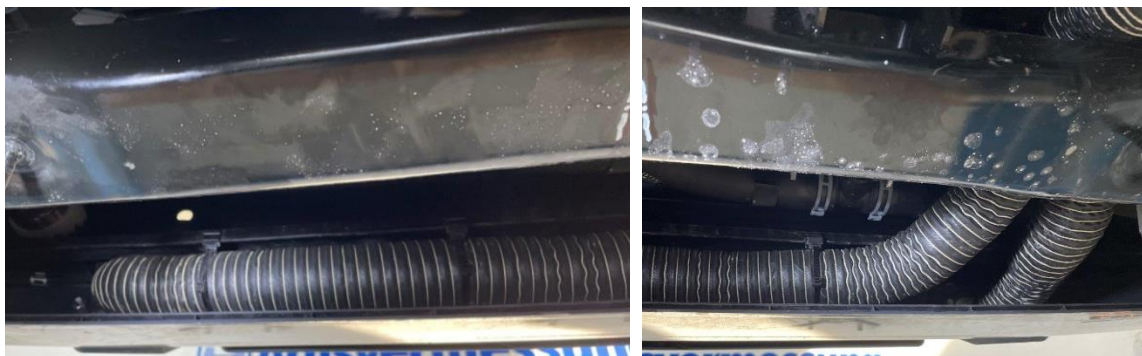


Bei der Positionierung auch von der Seite kontrollieren, dass die Bohrschablone an der Schürze anliegt. Die Position der Schablone bestimmt die spätere Position der Luftdüse. Jeweils vier Löcher mit Bohrer Ø9 bohren.

Folgende Bilder zeigen das Ausfräsen des Ausschnitts und Bohren der Löcher der (in Fahrtrichtung) rechten Luftdüse. Die Montage der linken Düse erfolgt analog:

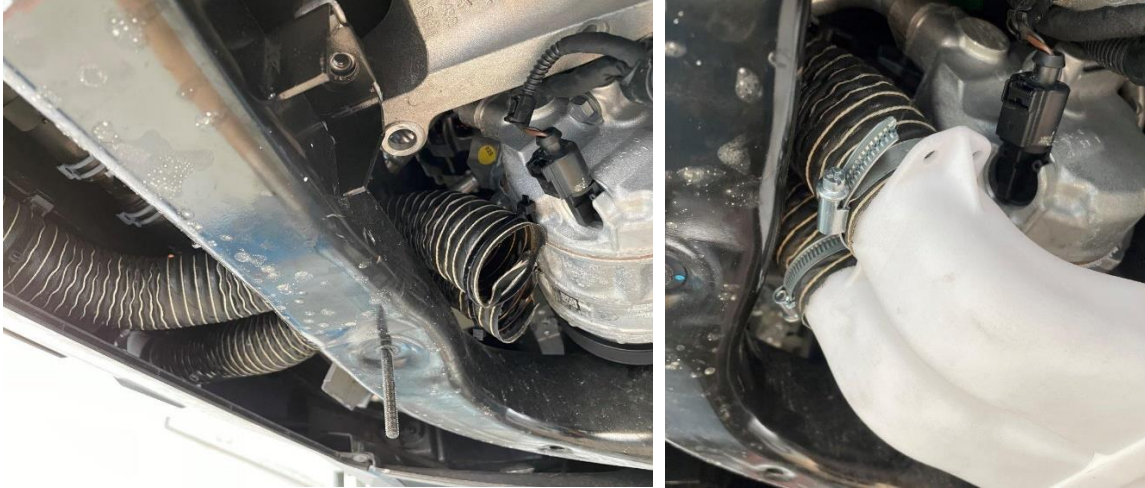


- 4) Die beiden Schläuche durch die Öffnungen in der Frontschürze führen und in der Schürze knick- und scheuerfrei verlegen. Der längere Schlauch ist für die (in Fahrtrichtung) linke Luftdüse. Dieser Schlauch muss mit drei Kabelbindern (Teil 2.7) wie dargestellt am Prallelement befestigt werden.





- 5) Beide Schläuche mit den Schlauchschellen (Teil 2.8) am Luftkanal befestigen.



- 6) Luftkanal (Teil 2.1) wie abgebildet montieren:

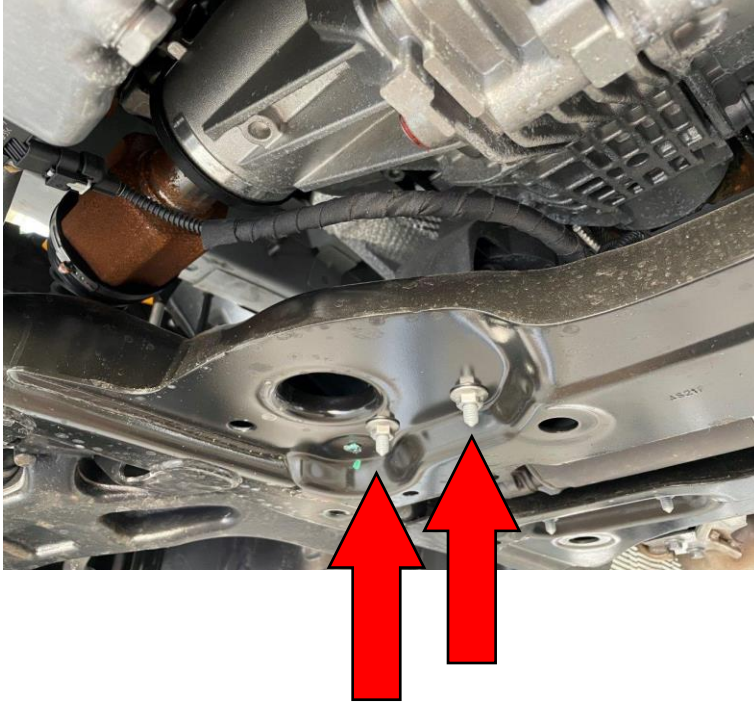


- 7) Der vordere Halter für den Luftkanal (Teil 2.2) wird mit der einen Schraube M8 der vorderen Drehmomentstütze (links vom Klimakompressor) befestigt (Schlüsselweite 13 mm).





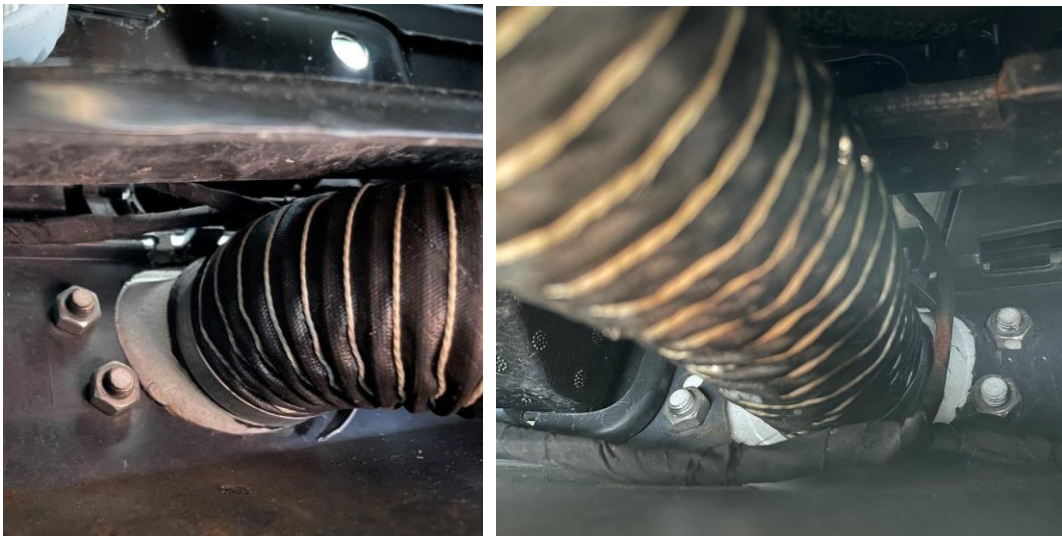
- 8) Der hintere Halter (Teil 2.3) für den Luftkanal wird mit zwei Schraubverbindungen M8 der hinteren Drehmomentstütze befestigt. (Schlüsselweite 13 mm).



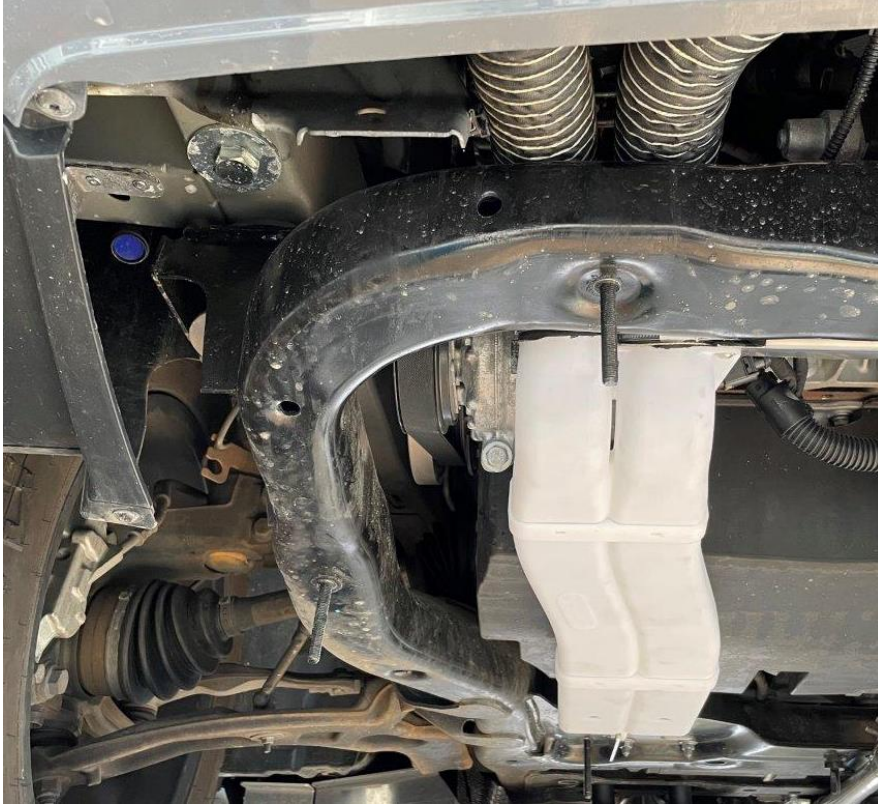
Die Befestigung an den Haltern erfolgt jeweils mit zwei Schraubverbindungen M5 (Teil 2.4 – 2.6).

- 9) Beide Schläuche mit den Schlauchschellen (Teil 2.8) an den Luftdüsen (Teil 1.1 und 1.2) befestigen.
- 10) Düsen einbauen und jeweils mit vier Muttern M8 (Teil 1.3) von innen fixieren.

**Achtung: Kunststoffgewinde! Anzugsmoment max. 2 Nm**

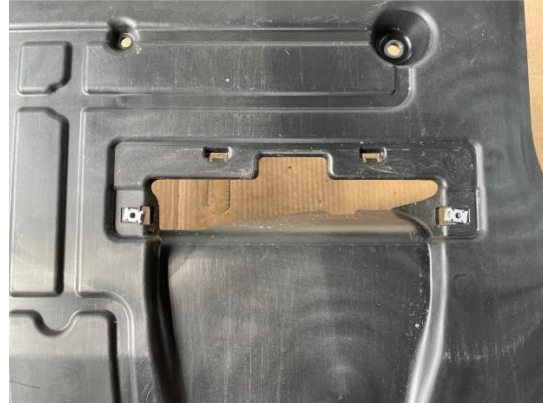






11) Geräuschdämmwanne wie nachfolgend beschrieben modifizieren:

a) Luftleitkanal demontieren



b) Wanne wie skizziert ausschneiden





12) Geräuschdämmwanne montieren.



13) Abschließend den Unterfahrschutz Motor nach Montageanleitung TA-T6-701-10-001/MA montieren.

#### **Hinweis zum Betrieb des Fahrzeugs mit Lufführung und Unterfahrschutzplatte:**

Damit die Fahrsicherheit und Funktion aller beweglichen und elektrischen Teile erhalten bleibt, empfehlen wir den Fahrzeugunterboden von starken Verschmutzungen zu befreien. Der Unterboden des Fahrzeugs, der Raum zwischen Schutzplatte aus Aluminium und Geräuschdämmwanne sowie die Lufführung (Luftdüsen, Schläuche und Luftkanal), sollte nach jeder Nutzung im schlammigen beziehungsweise kiesigen Gelände, nach Wasserdurchfahrten oder nach Fahrten durch Getreidefelder gereinigt werden. Ebenso sollten nach der Nutzung im Gelände die Gewindebolzen und Muttern auf Beschädigungen und korrekten Sitz geprüft und gegebenenfalls ersetzt werden.

#### **Allgemeine Hinweise:**

Um eine einwandfreie Funktion und Qualität unserer Komponenten zu gewährleisten, muss deren Einbau nach Volkswagen Herstellervorgaben in einer Fachwerkstatt vorgenommen werden. Die TERRANGER Products GmbH haftet nicht für Schäden und deren Folgen, die durch Nichtbeachtung oder Unkenntnis dieser Vorgaben entstehen. Bei nicht korrekt durchgeführten Einbauten entfällt jegliche Garantie.

**Der Einbau darf nur von qualifiziertem Fachpersonal mit den von uns gelieferten Materialien durchgeführt werden!**