
Gasfedern für das Schladach des VW T5-T6.1 California mit manuellem Hubdach und California Beach

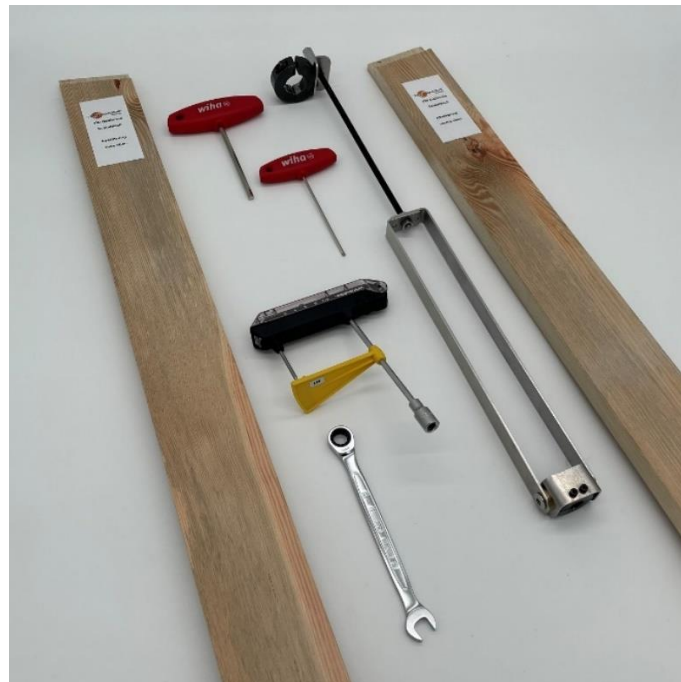
Montageanleitung für den Fachbetrieb

In dieser Anleitung wird der Tausch der Gasfedern mit Hilfe unseres Montagewerkzeugs TA-T6-406-WZ-002 beschrieben.

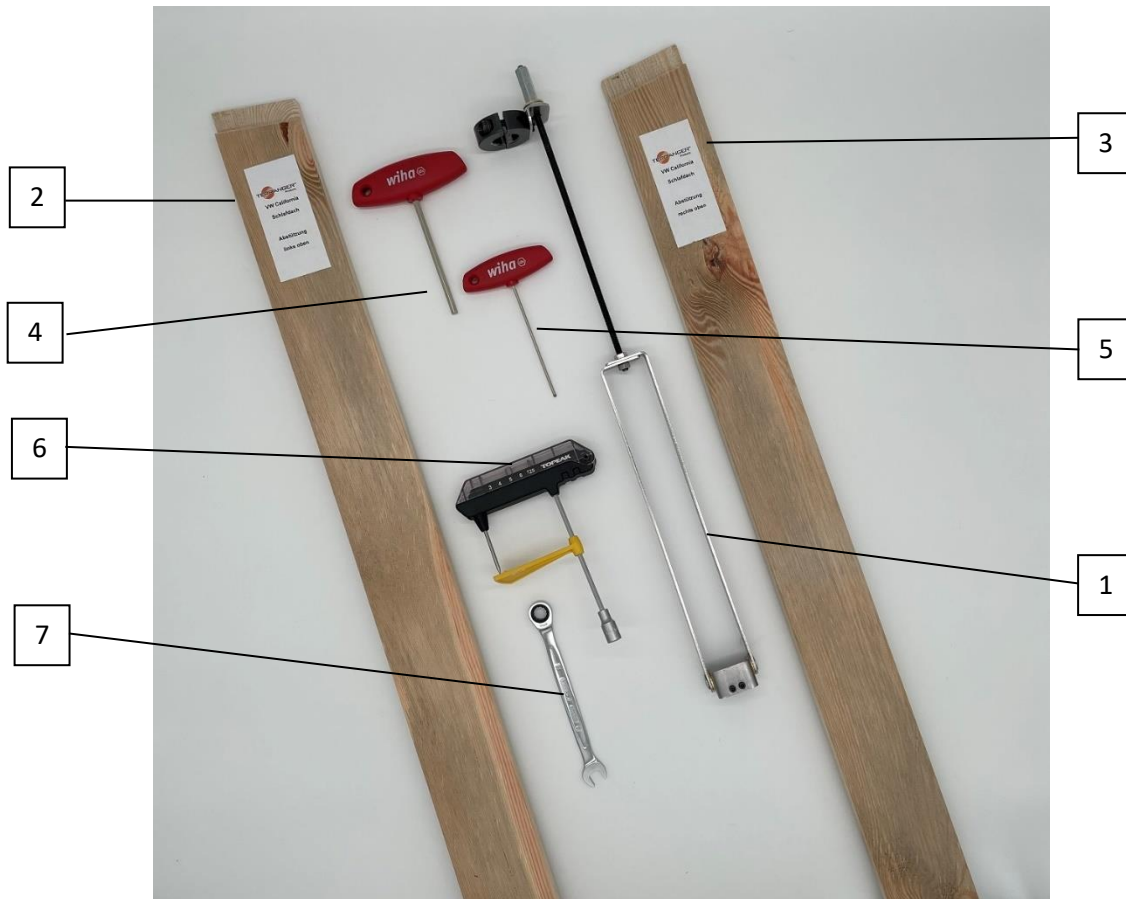
Gasfeder in eingebautem Zustand:



Montagewerkzeug:



Lieferumfang des Montagewerkzeugsatzes:



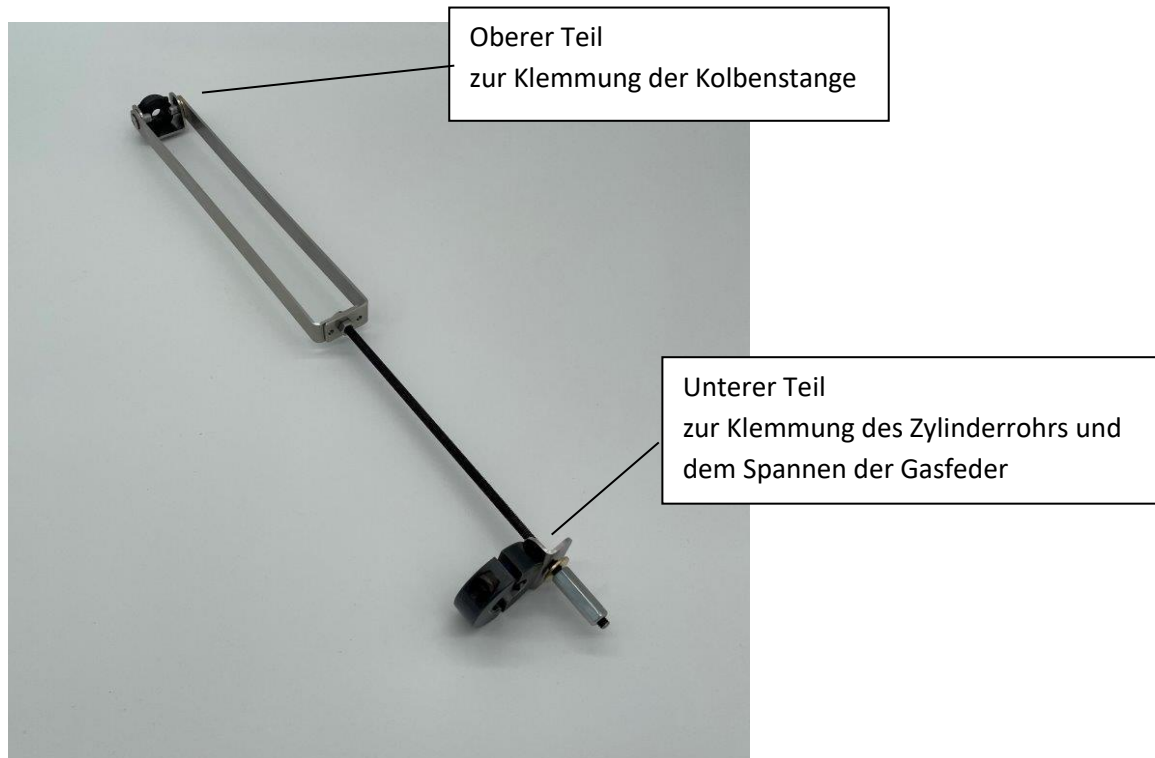
Pos 1)	1x	Montagewerkzeug, vormontiert
Pos 2)	1x	Abstützung links
Pos 3)	1x	Abstützung rechts
Pos 4)	1x	Stiftschlüssel mit T-Griff (Inbus), 5,0 mm
Pos 5)	1x	Stiftschlüssel mit T-Griff (Inbus), 2,5 mm
Pos 6)	1x	Drehmomentschlüssel mit Sechskant-Bit, SW 2,5 und 5,0 mm
Pos 7)	1x	Ratschen-Ringschlüssel SW 10 mm

Es wird nachfolgend Schritt für Schritt der Tausch der rechten Gasfeder gezeigt. Die linke Gasfeder sollte anschließend getauscht werden. Die Vorgehensweise ist identisch.

Die mit Schraubensicherungslack versiegelten Schrauben am Montagewerkzeug dürfen nicht gelöst werden.

Die Arbeiten dürfen nur von Fachpersonal mit den von uns gelieferten Materialien durchgeführt werden!

Beschreibung des Montagewerkzeugs:

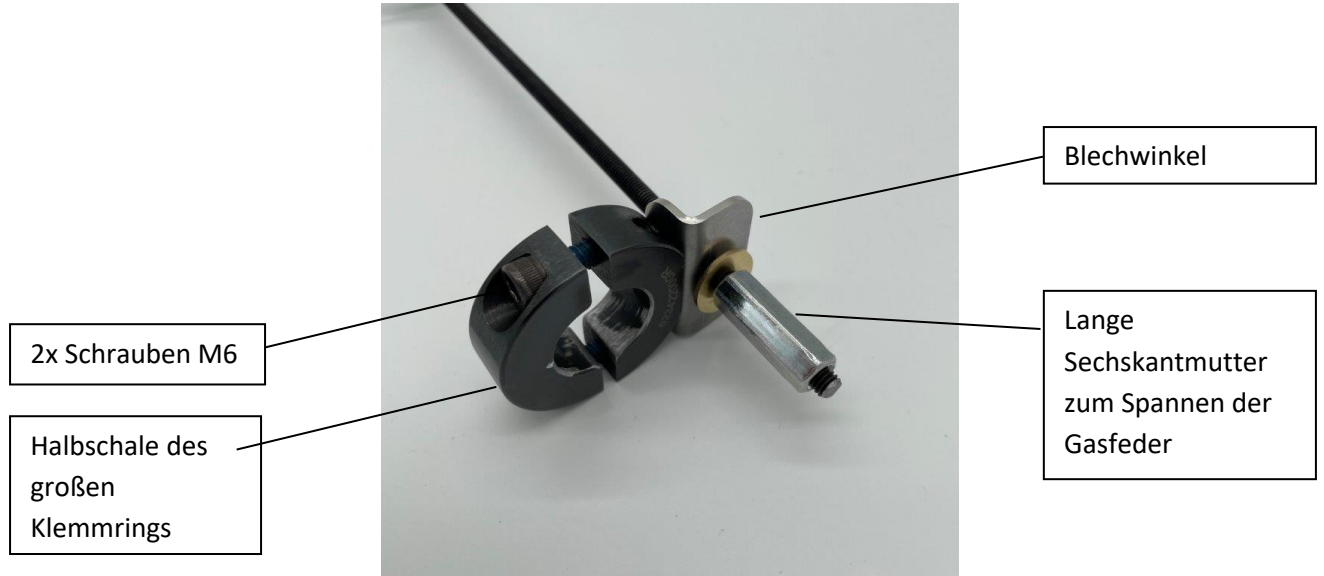


Oberer Teil:



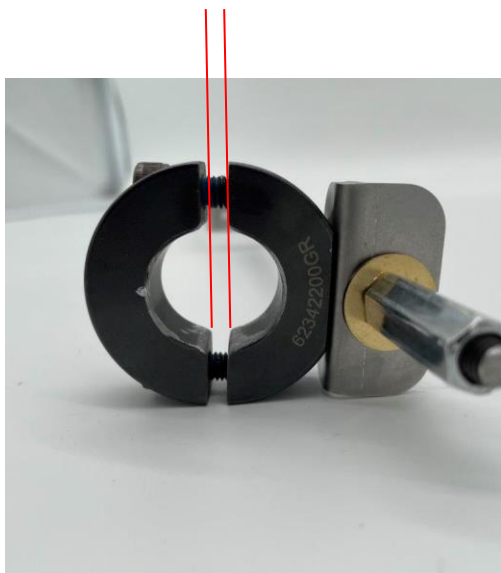
Zwei kleine Klemmringe, zur Klemmung
der Kolbenstange
4x Schrauben M3

Unterer Teil:



Prinzipiell sind die Klemmringe so zu montieren, dass die Trennfläche der beiden Hälften parallel verläuft. D.h. die beiden Schrauben müssen gleichmäßig hineingedreht werden (nicht erst die erste Schraube ganz hineindreihen und dann die zweite).

Halbschalen parallel anordnen



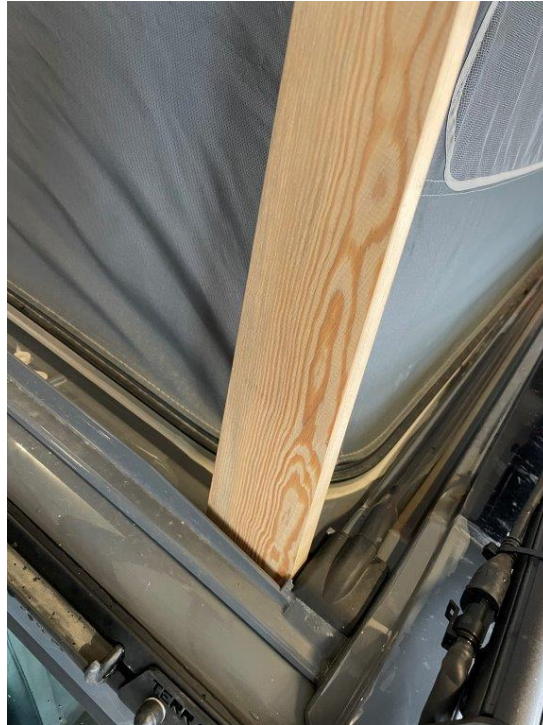
Ausbau der Gasfeder:

- 1) Schladdach vollständig öffnen.
- 2) Das Schladdach beidseitig mit den Abstützungen links und rechts (Teil 2 und Teil 3) gegen das Absenken sichern.

rechts oben:



rechts unten:



beidseitige Abstützung:



- 3) Am Montagewerkzeug die Halbschalen an allen drei Klemmringen demontieren.
- 4) Den oberen Teil des Montagewerkzeugs wie dargestellt an der Gasfeder positionieren.



Der erste kleine Klemmring, oben an der Kolbenstange, ca. 70 mm hinter dem Gelenkkopf positionieren.

Zum besseren Verständnis ist dies nochmals in ausgebautem Zustand dargestellt:

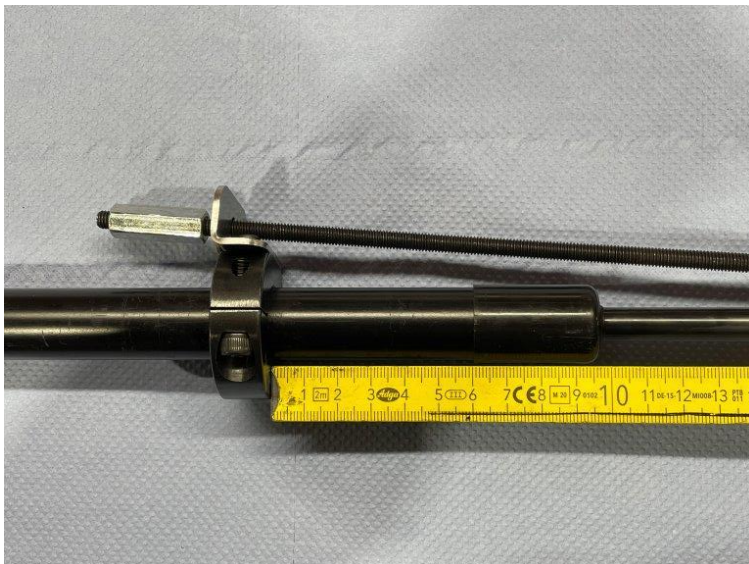


Die Halbschalen der beiden Klemmringe mit jeweils zwei Schrauben M3 aufschrauben. Dazu die Schrauben mit dem Inbusschlüssel (SW 2,5 mm) hineindreihen und nur leicht anlegen!

- 5) Den großen Klemmring, unten am Zylinderrohr (Gehäuse der Gasfeder), ca. 60 mm hinter der Kunststoffhülse (Verdickung) bzw. ca. 100 mm vom Ende der Gasfeder positionieren. Evtl. muss die lange Sechskantmutter bis an das lose Ende der Gewindestange zurückgedreht werden, damit diese Position erreicht werden kann.



Zum besseren Verständnis ist dies hier nochmals in ausgebautem Zustand dargestellt:



Die Halbschale des Klemmrings mit den beiden Schrauben M6 aufschrauben. Dazu die Schrauben mit dem Inbusschlüssel (SW 5,0 mm) hineindrehen und anlegen!

- 6) Ist das Montagewerkzeug vollständig positioniert, müssen die Schrauben der Klemmringe mit Drehmoment angezogen werden. Dazu den Drehmomentschlüssel verwenden. Die passenden Sechskant-Bit befinden sich unter dem transparenten Deckel des T-Griffs.

Achtung: Das Drehmoment der Schrauben M3 am kleinen Klemmring muss möglichst genau eingehalten werden:

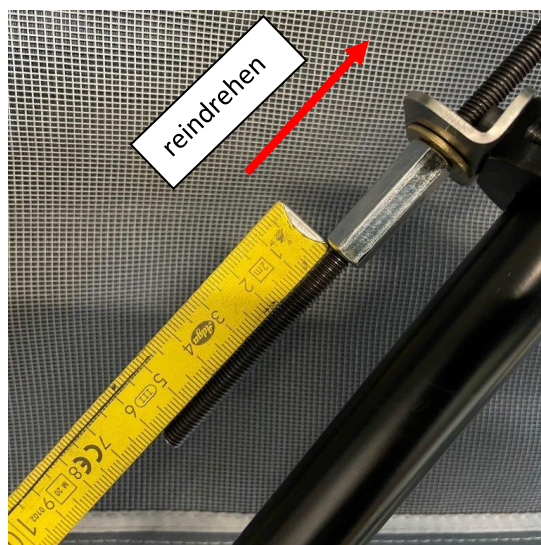
Schrauben M3: 2,4 Nm

Schrauben M6: 9,0 Nm



Hinweis zum Drehmoment der Schrauben M3: Ist dies zu gering, wird der Klemmring auf der Kolbenstange verrutschen und evtl. die Kolbenstange beschädigen. Wird das Drehmoment überschritten, besteht die Gefahr, dass die Schrauben überdehnt werden und abreißen.

- 7) Die lange Sechskantmutter gegen den Blechwinkel drehen und so die Gasfeder spannen. Achtung: Nur so weit spannen, bis das Dach auf der Abstützung aus Holz (Teil 2) aufliegt. Nachdem die Sechskantmutter die Scheibe am Blechwinkel berührt, sind es nur wenige Umdrehungen der langen Sechskantmutter an der Gewindestange.



- 8) Sicherungsclip am oberen Gelenkkopf der Gasfeder mit einem kleinen flachen Schraubendreher heraushebeln.



Den Clip nicht ganz abnehmen, sondern nur drei bis vier Millimeter nach außen hebeln. Siehe Abbildung. So kann der Clip später zum Sichern einfach wieder zurückgeschoben werden.



Schraubendreher entnehmen. Gelenkkopf vom Kugelkopf hebeln.

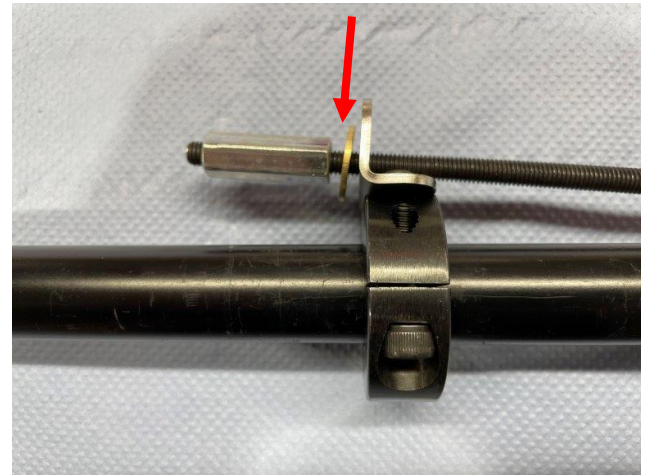
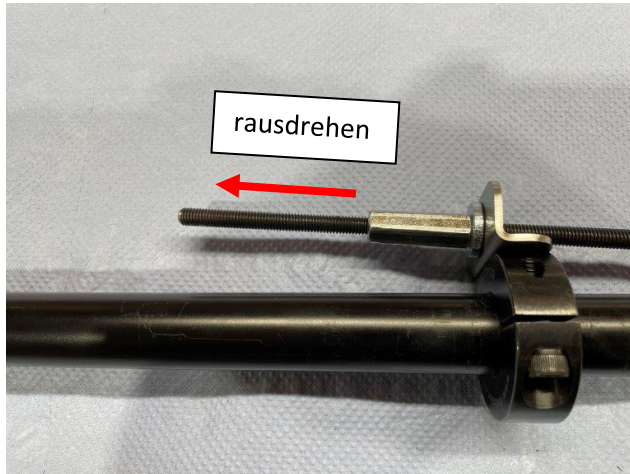


9) Die Demontage am unteren Gelenkkopf erfolgt analog.



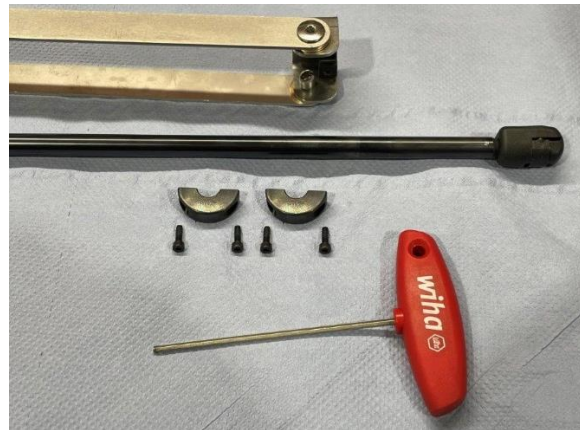
- 10) Die lange Sechskantmutter so weit zurückdrehen, bis diese nicht mehr am Blechwinkel anliegt.

„Luft“ zwischen Mutter und Scheibe



Die Gasfeder ist damit wieder entspannt.

- 11) Alle drei Halbschalen von den Klemmrings demontieren.

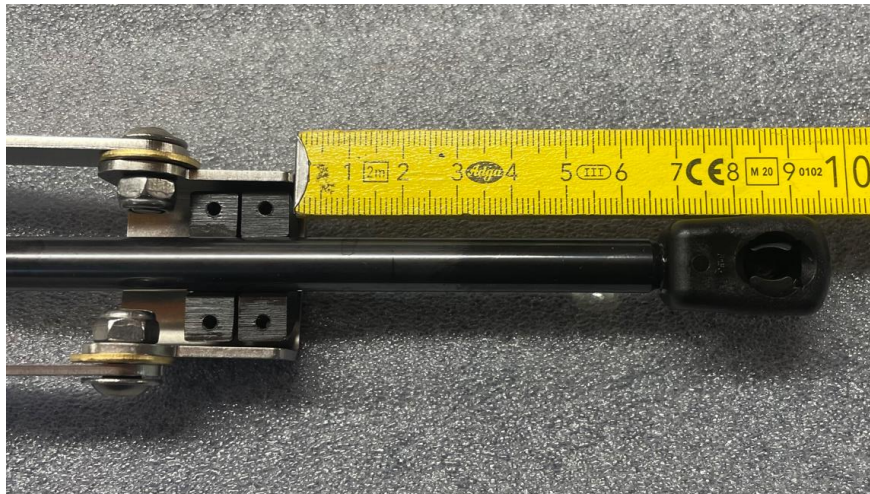


Einbau der Gasfeder:

12) Montagewerkzeug an die Gasfeder montieren.

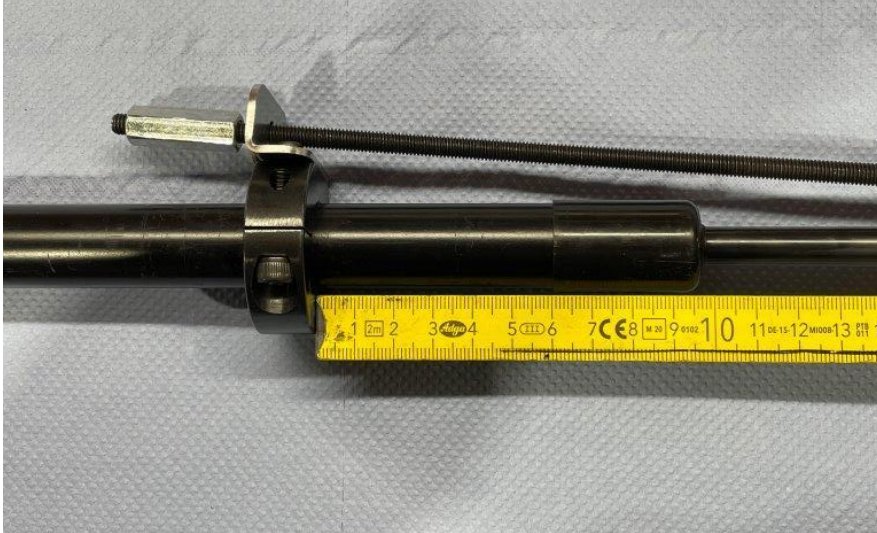


Die kleineren Klemmringe an der Kolbenstange, ca. 70 mm hinter dem Gelenkkopf positionieren.



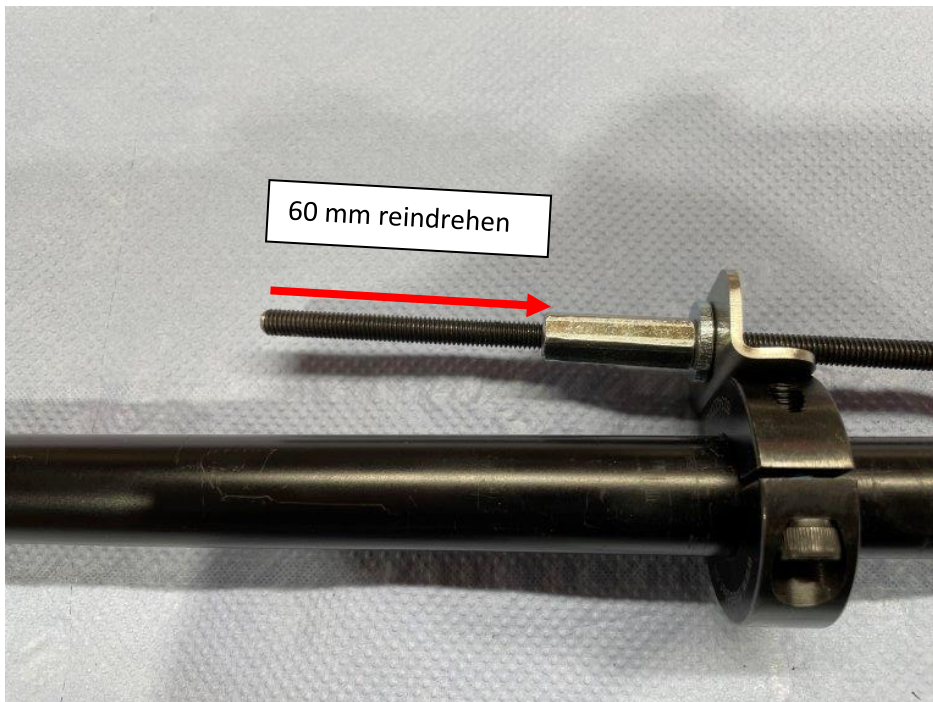
Die Halbschalen der Klemmringe mit jeweils zwei Schrauben M3 aufschrauben. Dazu die Schrauben mit dem Inbusschlüssel (SW 2,5 mm) hineindrehen und beide anlegen!

Den großen Klemmring am Zylinderrohr (Gehäuse der Gasfeder) ca. 60 mm hinter der Kunststoffhülse (Verdickung) bzw. ca. 100 mm vom Ende der Gasfeder positionieren.



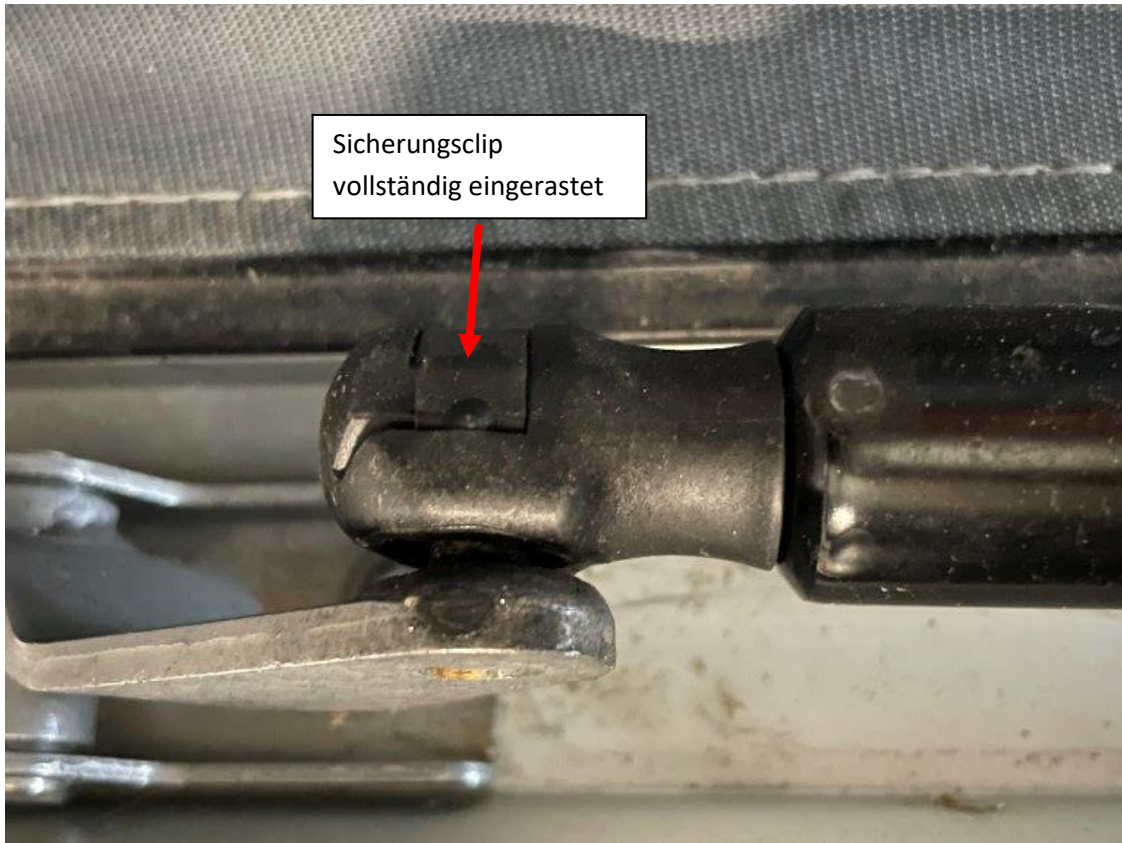
Die Halbschale des Klemmrings mit den beiden Schrauben M6 aufschrauben. Dazu die Schrauben mit dem Inbusschlüssel (SW 5,0 mm) hineindreihen und anlegen!

- 13) Die Schrauben der Klemmringe mit Drehmoment anziehen. Die Hinweise zum Anzugsmoment der Schrauben unter Punkt 6 beachten!
- 14) Die lange Sechskantmutter ca. 60 mm auf die Gewindestange aufschrauben.



- 15) Beide Sicherungsclips der Gasfeder entsichern, siehe Punkt 8.
- 16) Die gespannte Gasfeder in das Aufstelldach einbauen. Einbaulage beachten: Das Gehäuse der Gasfeder muss unten, die Kolbenstange muss oben sein!

Den unteren Gelenkkopf auf den Kugelkopf aufpressen und den Sicherungsclip einrasten.



- 17) Den oberen Gelenkkopf auf den Kugelkopf aufpressen und den Sicherungsclip einrasten. Evtl. das Dach ein wenig bewegen oder anheben, damit der Kugelkopf in den Gelenkkopf passt. Falls es nicht passt, kann die Länge der gespannten Gasfeder durch Drehen der langen Sechskantmutter angepasst werden.
- 18) Die Gasfeder entspannen (lange Sechskantmutter zurückdrehen) und die Klemmringe demontieren, siehe Punkt 10 und 11.
- 19) Der Tausch der linken Gasfeder erfolgt analog.
- 20) Beide Abstützungen (Bretter) entnehmen.
- 21) Viel Spaß beim Campen!

Hinweise:

Das Montagewerkzeug passt nur bei den originalen Gasfedern und den Gasfedern von uns.

Es müssen immer Gasfedern mit gleicher Ausschubkraft eingebaut werden.

Der Einbau darf nur von Fachpersonal mit den von uns gelieferten Materialien durchgeführt werden!

Die maximale Zuladung des California Schlafdaches beträgt 50 kg.

Eine Tabelle der für Ihre Zuladung geeigneten Gasfedern finden Sie bei uns auf der Homepage unter der Detailansicht der Gasfedern: <https://www.terranger-products.de/Gasfedern-verstaerkt-fuer-das-Klapp-Schlafdach-des-VW-T5-T61-California-Beach>

Bei Fragen können Sie uns gerne kontaktieren. Sie erreichen uns telefonisch von Montag bis Freitag von 09:00 bis 12:00 Uhr unter: ++49 (0) 7263 / 3305.

